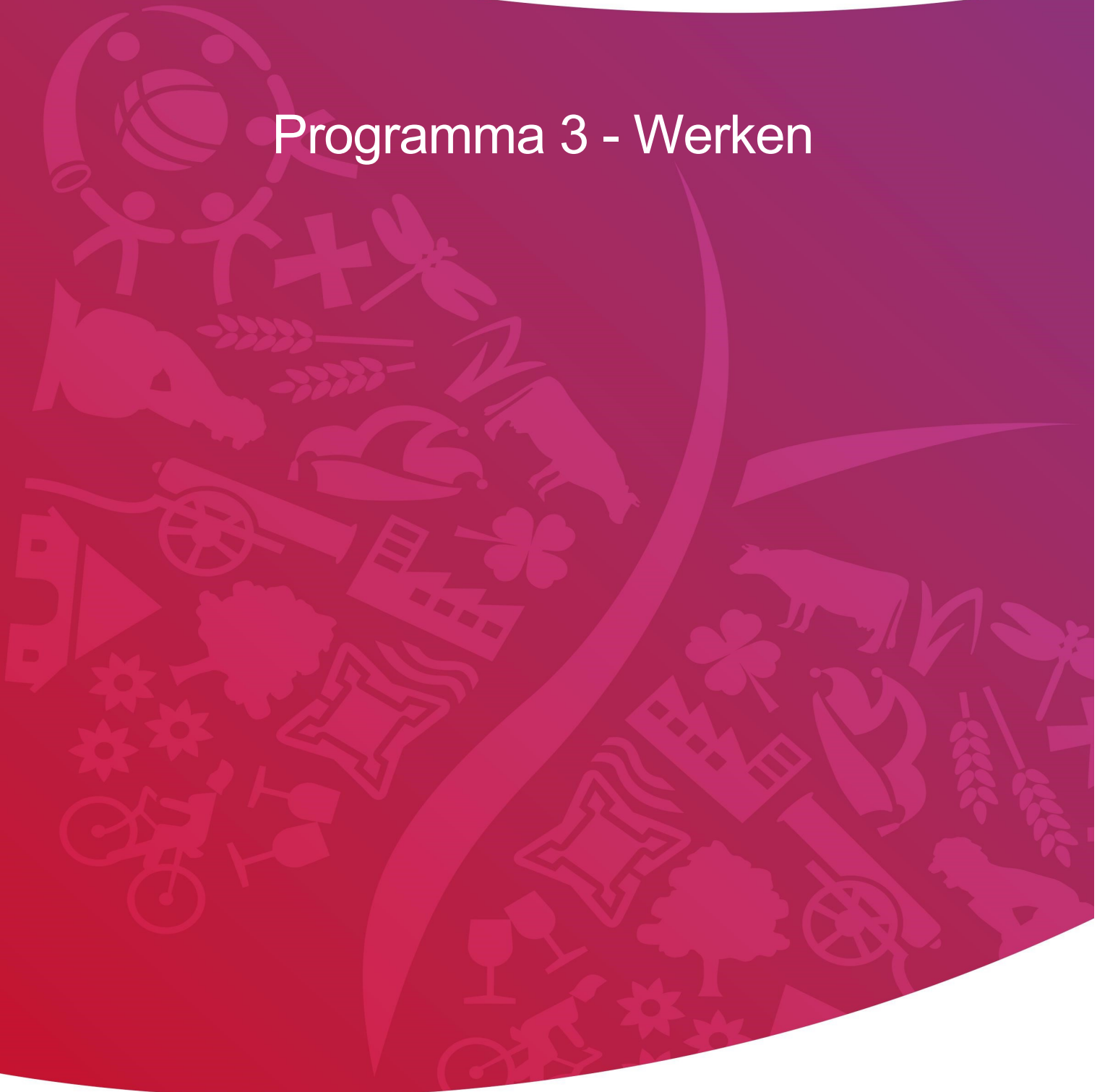




gemeente

Oost Gelre

Programma 3 - Werken



Leeswijzer

Programma 3 behelst alles wat we doen in het belang van een goed ondernemersklimaat, een goede werkgelegenheid en een goede bereikbaarheid. Dit zijn immers belangrijke ingrediënten en belangrijke motoren voor onze lokale economie. Binnen dit programma zijn er drie speerpunten voor de komende periode:

- Ondersteuning op maat aan de agrarische sector, met het oog op de ontwikkelingen waar agrarische ondernemers mee te maken hebben of nog krijgen.
- De verdubbeling van de N18 om zo de bereikbaarheid van de hele Achterhoek te verbeteren en de regio beter te kunnen positioneren als regio met een aantrekkelijk vestigingsklimaat.
- Een volwaardige laadinfrastructuur in de openbare ruimte zodat Oost Gelre voorbereid is op een toename van elektrische voertuigen, die bovendien een bijdrage leveren aan onze klimaatdoelstellingen.

Sterke lokale economie

Ambitie

Ook de komende periode heeft de gemeente de ambitie om het woon- en werkklimaat van de gemeente verder te verstevigen en uit te bouwen. We willen meer banen en diversiteit van banen, goede voorzieningen, een goede bereikbaarheid en een prettige omgeving voor de bewoners en voldoende vestigingsmogelijkheden voor bedrijven. We kijken daarbij nadrukkelijk naar zowel de bedrijventerreinen als naar ons buitengebied, dat ook een grote stempel drukt op onze lokale economie. We benutten de optimale ligging van onze gemeente aan de N18.

De agrarische sector is een belangrijke pijler onder onze economie. De sector verschaft veel werkgelegenheid en draagt bovendien bij aan een aangenaam woon- en leefklimaat voor de inwoners en recreanten. Groen en economie zijn geen tegenstanders van elkaar, maar kunnen juist heel goed hand in hand gaan. De schoonheid van ons coulissenlandschap, de bossen en andere natuurgebieden in de Achterhoek zijn waardevol; ook in economische zin. Voor onze agrariërs, maar ook voor de belangrijke groeiende toeristische sector.

Oost Gelre is een actieve samenleving, waarin de inwoners en ondernemers houden van onze evenementen en waarin mensen samenkomen in sport, muziek en historie. Oost Gelre is een echter evenementengemeente, dat bekend staat om zijn vele kleine en grote evenementen die regionale en ook landelijke uitstraling hebben. Ze zorgen voor een grote impuls voor onze lokale economie en leefbaarheid. De gemeente heeft bovendien een prachtig buitengebied dat bekend staat om zijn coulisselandschap. De gemeente wil daarom niet alleen de bestaande evenementen en toeristische sector versterken, maar ook alle ruimte bieden aan ondernemers, inclusief onze agrarische ondernemers, om nieuwe initiatieven te ontplooiën.

Bestuurlijke kaders

- Vrijtijdsagenda Achterhoek 2020-2030
- Uitvoeringsagenda vrijetijdsagenda Achterhoek 2020-2023
- Strategisch marketing plan
- Beleidsnota recreatie en toerisme
- Vaarbeleid Gracht Groenlo 2016

Wat willen we bereiken?

De lokale en regionale economie krijgt de ruimte om zich te ontwikkelen en te versterken

- We dragen zorg voor huisvestingsmogelijkheden door bedrijven te faciliteren op de bedrijventerreinen in Groenlo en Lichtenvoorde. We zetten daarbij in op zowel uitbreiding als inbreiding op onze bestaande bedrijventerreinen.
- We hebben aandacht voor de kwaliteit van onze bestaande bedrijventerreinen.
- We geven ruimte aan nieuwe economische dragers in het landelijk gebied.

Wat willen we bereiken?

Grootschalige industriële bedrijvigheid kan zich ontwikkelen op de Laarberg

Op Regionaal bedrijvenpark De Laarberg bieden we vestigingsmogelijkheden aan grote bedrijven, ook in de zwaardere milieucategorieën. We herbestemmen het Biobased Transitiepark naar een regulier bedrijventerrein. We breiden de Laarberg uit met een derde fase, zodat we ook na 2026 nog aan de vraag naar een regionaal bedrijventerrein kunnen voldoen.

Wat willen we bereiken?

Het centrum van Groenlo en Lichtenvoorde beschikt over een compact en vitaal winkelgebied

We realiseren compacte en vitale winkelgebieden door uitvoering te geven aan het Programma Geef Lichtenvoorde Kleur en Programma Stad Groenlo.

Wat willen we bereiken?

Innovatie en duurzaamheid

We beschikken over bedrijven die tot de top van de Nederlandse maakindustrie behoren en dat onze regio producten maakt die wereldwijd gewild zijn. We willen deze innovatieve en duurzame maakindustrie stimuleren. Ook crossovers tussen de diverse bedrijfstakken zijn in opkomst (Smart Industry). We willen creatieve industrie faciliteren en stimuleren. Op dit gebied worden in regionaal verband activiteiten ondernomen. Om concurrentiekracht te houden, te innoveren en kennis te kunnen laten ontwikkelen is het noodzakelijk dat deze voorzieningen aanwezig zijn. De gemeente heeft hierin een faciliterende rol.

Wat willen we bereiken?

Faciliteren van de transitie naar een toekomstbestendige agrarische sector

- We geven perspectief aan de agrarische sector.

- We willen ruimte bieden voor alternatieve invullingen als er onvoldoende toekomstperspectief is voor agrariërs en zij besluiten te stoppen.

Wat willen we bereiken?

Behouden en stimuleren van evenementen

We hanteren daarbij de volgende uitgangspunten:

- We willen de procedures en regels voor evenementen zo eenvoudig mogelijk maken en houden.
- we faciliteren (grote) evenementen als het bloemencorso in Lichtenvoorde, de 'Slag om Grolle' in Groenlo en de talloze andere evenementen die Oost Gelre zo aantrekkelijk maken

Wat willen we bereiken?

Stimuleren recreatie en toerisme

De marketing en promotie van de parels van Oost Gelre dient samen met onze ondernemers en de regio verder te worden geprofessionaliseerd en uitgebouwd. De vrijetijdsagenda Oost Gelre is vastgesteld en de te varen koers voor de komende periode is helder geformuleerd in de agenda.

Bereikbaarheid en Smart Mobility

Ambitie

Het is voor de gemeente van groot belang om alle kernen bedrijvig en leefbaar te houden. De bereikbaarheid binnen en naar de gemeente krijgt daarom alle aandacht. De gemeente zet zich voortdurend in om een goede basismobiliteit te verzekeren, waarbij openbaar vervoer hand in hand gaat met een fijnmazig netwerk. Verder heeft de gemeente de ambitie dat er op termijn een opgewaardeerde N18 met ongelijkvloerse kruisingen gerealiseerd kan worden in de Achterhoek. Dat moet ervoor zorgen dat de gemeente sneller bereikbaar is voor bedrijven, en de gemeente aantrekkelijker wordt om in te werken en in te wonen.

Bestuurlijke kaders

Wat willen we bereiken?

De bereikbaarheid binnen de gemeente is goed

We hanteren daarbij de volgende uitgangspunten:

- Er is proactieve aandacht voor verkeersveiligheid volgens het Strategisch Plan Verkeersveiligheid (SPV);
- We voeren het stappenplan uit voor 30km/u binnen de bebouwde kom bij geen vrijliggend fietspad;
- De gemeente is actief in het stimuleren van veilig rijgedrag en bewustwording (campagnes).

Wat willen we bereiken?

Versterken openbaar vervoer in en naar de Achterhoek

We hanteren daarbij de volgende uitgangspunten:

- We zetten ons in om betrouwbare bus- en spoorverbindingen in de regio te behouden en te verbeteren (zowel Doetinchem-Arnhem als Winterswijk-Apeldoorn);
- We zetten ons in voor een efficiënt en fijnmazig lokaal openbaar vervoer, waarbij wij openstaan voor nieuwe initiatieven ((Smart) Mobility as a Service);
- We zetten in op Hoogwaardig Openbaar Vervoer (HOV) op buslijnen 73 (Winterswijk - Enschede) & 74 (Doetinchem - Enschede) en passen onze busstations daar op aan;
- We waarborgen dat lijn 72 (Lichtenvoorde - Neede) op een veilige en efficiënte wijze door de gemeente kan blijven rijden met goede haltevoorzieningen.

Wat willen we bereiken?

De regionale bereikbaarheid van onze gemeente is goed

- We blijven streven naar een 2x2-baans 100 km/uur N18 met ongelijkvloerse kruisingen, maar pakken ook versneld knelpunten aan ter bevordering van de doorstroming en veiligheid in samenwerking met Rijkswaterstaat, provincie en de regio Achterhoek;
- We zetten ons samen met de EUREGIO in voor een verbetering van de oost-west verbinding A1, A15 met het Duitse achterland;
- We blijven inzetten op ZOOV, buurtbussen en op innovatieve mobiliteitsconcepten als Netmobiel, mobiliteitshubs, deelauto's & deel(elektrische)fietsen, Gaon en (Smart) Mobility as a Service;
- We willen de mobiliteit tussen toeristisch-recreatieve attracties in de Achterhoek optimaliseren van laagdrempelig en bijzonder vervoer.

Beleidsindicatoren

Beleidsindicatoren

Taakveld	Naam indicator	Eenheid	Bron	Oost Gelre	Gemeentegrootte 20.000-50.000 inw.
Economie	Funcziemenging	%	LISA	58,2%	49,7%
Economie	Vestigingen (van bedrijven)	aantal per 1.000 inwoners in de leeftijd van 15 t/m 64 jaar	LISA	143,8	158,4

Bron: waarstaatjegemeente.nl, cijfers worden regelmatig geactualiseerd en kunnen afwijken

Middelen: wat mag het kosten?

x € 1.000

Meerjarenbegroting					
	2022	2023	2024	2025	2026
<i>Lasten</i>					
Ongewijzigd beleid	-2.909	1.504 ⁻	1.504 ⁻	1.504 ⁻	1.504 ⁻
Structurele wijziging					
Incidentele wijziging					
<i>Nieuwe raming lasten</i>	-2.909	1.504 ⁻	1.504 ⁻	1.504 ⁻	1.504 ⁻
<i>Baten</i>					
Ongewijzigd beleid	3.563	1.213	1.213	1.213	1.213
Structurele wijziging					
Incidentele wijziging					
<i>Nieuwe raming baten</i>	3.563	1.213	1.213	1.213	1.213
<i>Saldo</i>	653	-291	-291	-291	-291
Voorstel nieuw beleid structureel		0	0	0	0
Voorstel nieuw beleid incidenteel		-222	-222	-147	-97

Meerjarenbegroting					
	2022	2023	2024	2025	2026
Dekking reserve		222	222	147	97
<i>Saldo nieuw beleid</i>		0	0	0	0
Totaal saldo programma 3	653	-291	-291	-291	-291

Bedragen x €1.000

Exploitatie		Primitieve begroting 2023
Lasten		
TV3.1	3.1 Economische ontwikkeling	109
TV3.2	3.2 Fysieke bedrijfsinfrastructuur	451
TV3.3	3.3 Bedrijvenloket en bedrijfsregelingen	140
TV3.4	3.4 Economische promotie	685
TV8.2	8.2 Grondexploitatie (niet bedrijventerreinen)	118
Totaal Lasten		1.504
Baten		
TV3.2	3.2 Fysieke bedrijfsinfrastructuur	-396
TV3.3	3.3 Bedrijvenloket en bedrijfsregelingen	-19
TV3.4	3.4 Economische promotie	-788
TV8.2	8.2 Grondexploitatie (niet bedrijventerreinen)	-9
Totaal Baten		-1.213
Gerealiseerd saldo van baten en lasten		291
Gerealiseerd resultaat		291

Voorstellen van nieuw beleid voor het jaar 2023

Voorstellen van nieuw beleid voor het jaar 2023

x € 1.000

Omschrijving	Investeringen	Dekking uit reserves	Budgettaire lasten
Leaderprojecten	0	97	0
Gevel aanpassing, winkelverplaatsing, burgerinitiatieven	0	75	0

Omschrijving	Investeringsen	Dekking uit reserves	Budgettaire lasten
Programma Lichtenvoorde exploitatiekosten	0	50	0
Totaal	0	222	0